

EVOLUCION DE LOS RESULTADOS ECONOMICOS DE 3 MODELOS DE PRODUCCION DE CERDOS EN EL PERIODO 2001 – 2010

Silvana Pereira¹; Gastón Figueras²; Roberto Bauza³.

¹Dpto de Ciencias Sociales, Facultad de Agronomía, UDELAR. ²Asesor privado. ³Dpto de Producción Animal y Pasturas, Facultad de Agronomía, UDELAR.

Antecedentes

La información presentada en la Encuesta Porcina (2006) señala una importante disminución del número de productores de cerdos en Uruguay. La mayor caída de productores se observa en los de menor escala de tamaño, siendo los más afectados los productores familiares. La principal causa atribuida por los propios productores para abandonar el rubro es la baja rentabilidad. La información presentada anualmente por OPYPA en sus anuarios señala que el abastecimiento de materia prima a la industria chacinera depende cada vez más de las importaciones y que la faena se ha mantenido dentro de valores similares en los últimos años. Un aspecto que caracteriza al rubro porcino uruguayo y que en muchas ocasiones se menciona como su mayor debilidad, es que está dirigido al mercado interno, a la industria chacinera, que paga en pesos y adquiere sus insumos para raciones en dólares, siendo afectado por las oscilaciones del mercado internacional de granos. La rentabilidad del rubro porcino está muy condicionada por factores internos, como el precio de los granos, como externos, como el precio de los cortes de cerdos importados desde Brasil. Esta situación hace que el productor se encuentra condicionado en sus resultados económicos, tanto por las variaciones en la oferta del mercado interno, la cotización de la moneda, el mercado de granos y la situación del mercado exportador brasileño. En un trabajo realizado en el marco del FPTA 130, por Echenique (2003) se caracterizaron 9 modelos de producción de cerdos, mediante el seguimiento productivo y económico durante 12 meses, estableciéndose la incidencia de los diferentes componentes del costo así como sus parámetros productivos.

En el último decenio los productores de cerdos han pasado por diferentes situaciones coyunturales: devaluación de la moneda nacional, aumento del precio de los productos agrícolas por cambios en el mercado internacional de granos, fortalecimiento del valor del real y del peso uruguayo, cambios en el mercado internacional de carne bovina, que se han reflejado en los costos y precios de venta de la producción y que seguramente han afectado la rentabilidad.

A los efectos de tener información objetiva sobre la evolución de la rentabilidad se analizaron los resultados esperados de 3 modelos productivos de criaderos de cerdos de ciclo completo.

Materiales y Métodos

Se estudió la evolución en el último decenio de la rentabilidad de 3 modelos de criaderos de cerdos de ciclo completo. Se tomaron los indicadores de producción física y estructura de costos obtenidos por Echenique (2003) en criaderos representativos de 3 modelos de producción: familiar, con 21 madres (CF); transicional, con 73 madres (CT); y empresarial, con 111 madres (CE) que son caracterizados en el Cuadro 1. En todos los casos la alimentación se basa en ración balanceada como único alimento.

Sobre estos indicadores se calcularon los resultados económicos aplicando los valores de precio de venta del cerdo terminado y precio de la ración de engorde, publicados mensualmente por DIEA y DIGEGRA. A los efectos que los resultados fueran

comparables se llevaron los valores a US\$ por kg, utilizando el tipo de cambio promedio del mes correspondiente que aparecen en la misma publicación.

Cuadro 1: Caracterización de los criaderos utilizados como referentes

	Ciclo completo familiar (CF)	Ciclo completo transicional (CT)	Ciclo completo empresarial (CE)
Nº de madres	21	73	111
Kg vendidos/año	18 975	57 204	125 657
Kg alimento/kg vendido	4.48	3.78	3.43
Incidencia de alimentación en el costo total (%)	81	90	77

Indicadores estudiados

Para cada modelo se calculó la evolución mensual de los siguientes indicadores

Costo de producción por kg vendido (CP) (o costo unitario): es el costo total en unidades monetarias incurrido en producir una unidad de producto.

Ingreso Bruto (IB): producción en kilos valorizada según el precio recibido por kilo sin descontar los costos de producción.

Costo Total de producción (CTP): valor monetario de los insumos y el trabajo consumido para la obtención de una determinada cantidad de producto durante un período de tiempo determinado.

Ingreso Real (IR): diferencia entre el ingreso bruto percibido por determinada producción y los costos totales incurridos para lograr dicha producción.

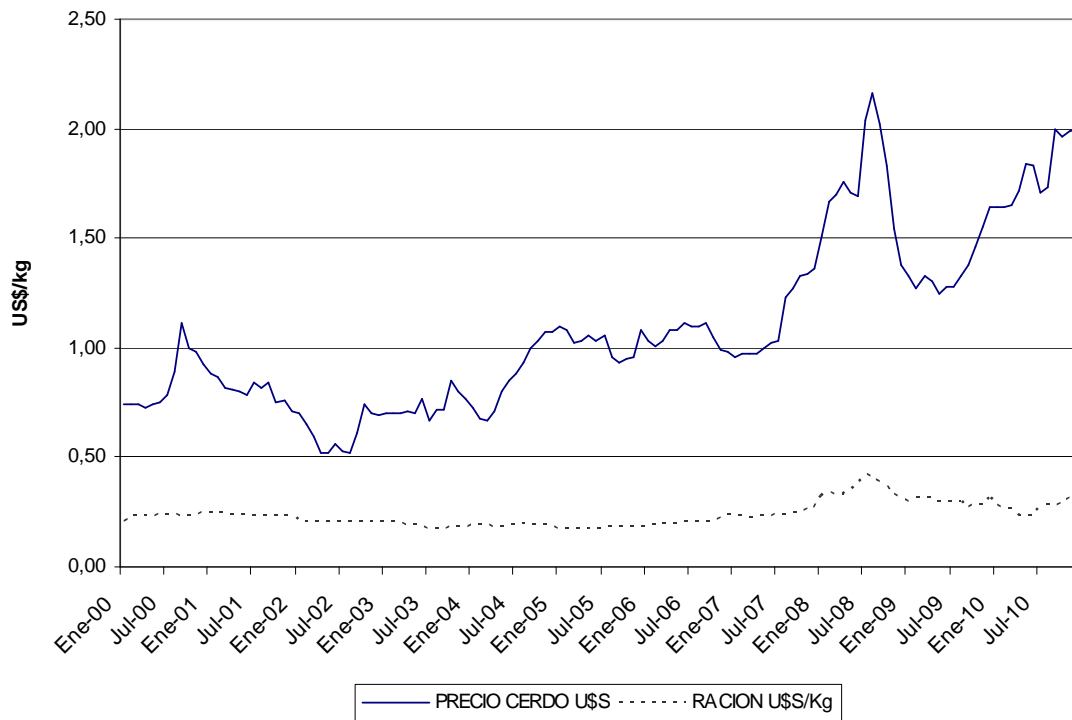
Resultados y Discusión

Evolución de los precios

En la gráfica 1 se presenta la evolución de precios de la ración de engorde y del kg de cerdo en pie. En primer lugar se observa que el precio del cerdo ha tenido una gran variación, con un piso de 0.5 US\$ en el año 2002 y luego en los últimos años del período un importante incremento, superando su valor histórico promedio de 0.8 US\$/kg, alcanzando en 2010 un precio record de 2 US\$. Al mismo tiempo que la ración aumentó en un 50% su valor en los años 2008/2009, como consecuencia de los cambios en el valor de los granos luego de los anuncios sobre la mayor demanda por biocombustibles.

Sin embargo el verdadero alcance de estas variaciones de precios solo se puede apreciar en su impacto sobre la producción, cuando se analiza la variación de la relación entre ambos valores (gráfica 2). De esta información se puede observar que la relación precio del cerdo/precio del kg de ración ha tenido en el último decenio un valor promedio de 4.58/1, con una amplia variabilidad, yendo de un mínimo de 2.48/1 en el año 2002, a un máximo de 8/1 en el año 2010. Considerando que un índice de conversión global razonable en las condiciones modernas de producción de cerdos puede establecerse en aproximadamente 3.5/1, tenemos situaciones en que no sería posible siquiera cubrir los costos de alimentación, a menos que se recurra a fuentes de alimentación alternativas.

Gráfica 1: Evolución del precio del kg de cerdo en pie y del kg de ración de engorde en el último decenio.



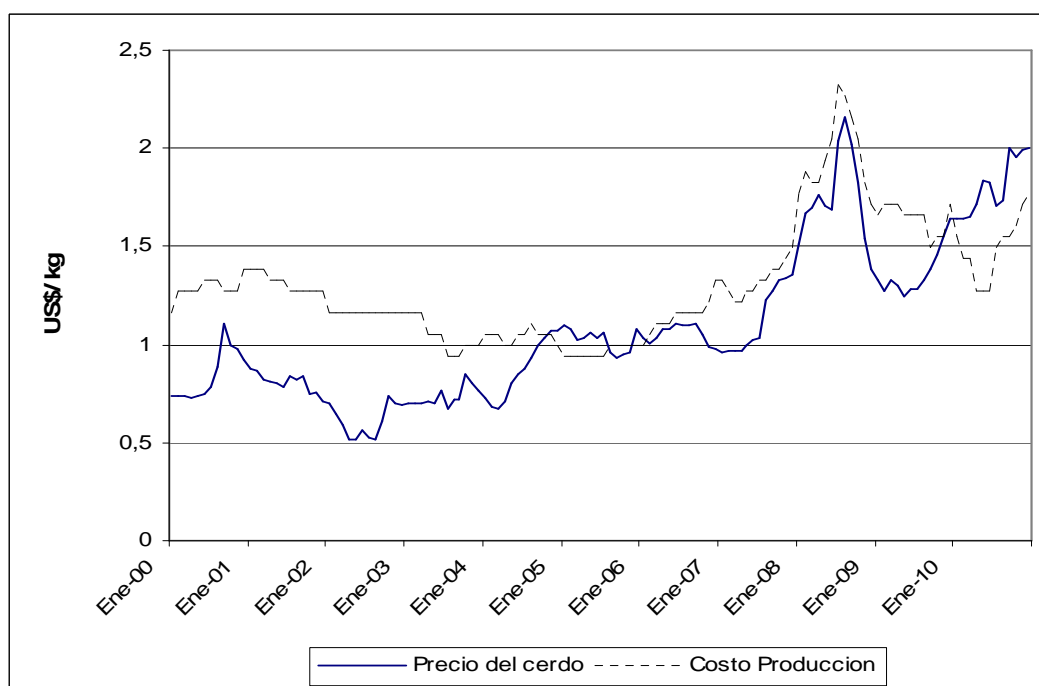
Gráfica 2: Evolución de la relación precio del cerdo/precio de la ración en US\$ en el último decenio



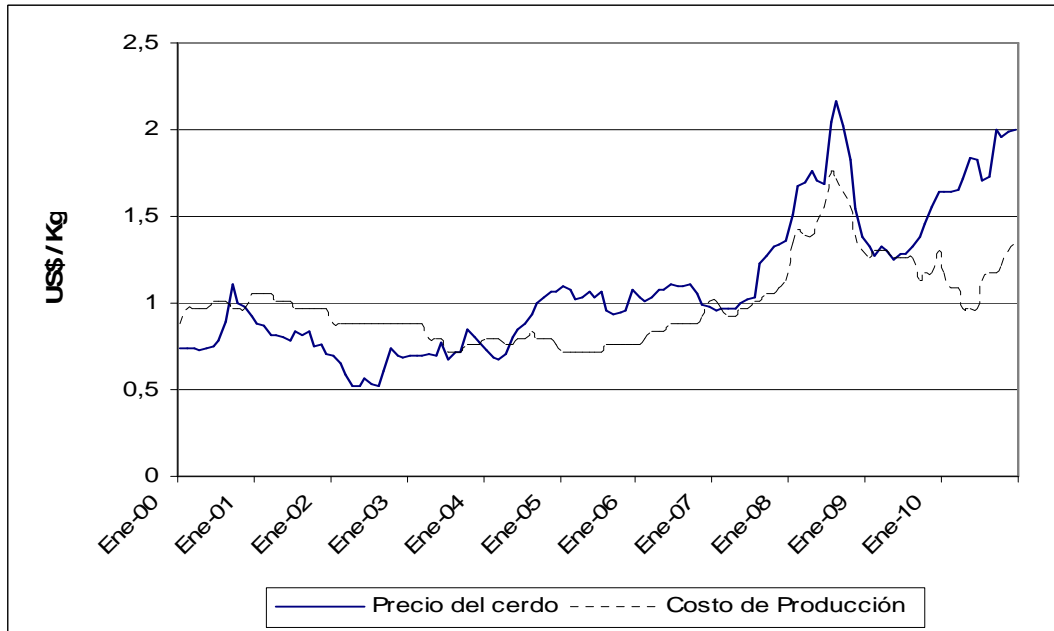
Evolución de los costos de producción y la rentabilidad de los distintos modelos

Las gráficas 3, 4 y 5 presentan la evolución, para cada modelo productivo de su costo de producción, por kg de cerdo y el precio de venta del mismo. Se observa que en todos los modelos analizados, en el periodo 2000 – 2004, el precio recibido por el cerdo estuvo por debajo de su costo de producción, salvo algunos momentos puntuales para el modelo empresarial. Este periodo coincide con el de mayor reducción del número de productores, detectado por la Encuesta Porcina (2007). A partir del año 2004 la situación cambia según los modelos, mientras que el modelo familiar continúa produciendo con costos superiores al precio de venta durante casi todo el periodo analizado, excepto en los años 2005 y 2010; los modelos transicional y empresarial tienen costos de producción por debajo del precio recibido, lo que indica la existencia de un ingreso positivo. Nuevamente se da una caída de ingresos en el 2007/2008 asociado al incremento en el valor de los productos agrícolas que tuvo consecuencias mundiales. Estos resultados están dados no solo por la evolución de los precios del cerdo y de los insumos, sino que existe un componente de eficiencia productiva que pasa a marcar la diferencia entre los modelos. El modelo familiar con la estructura de costos e índices productivos considerados, solo es rentable en los momentos de auge del precio del cerdo, lo que explica la disminución constante de productores familiares y/o la adopción de tecnologías alternativas, especialmente en los sistemas de alimentación. Para este sector queda un importante espacio para la adopción de tecnologías que permitan elevar sus índices productivos, para lo cual en muchos casos se requiere de la realización de inversiones fijas y en otros una actualización de prácticas de manejo.

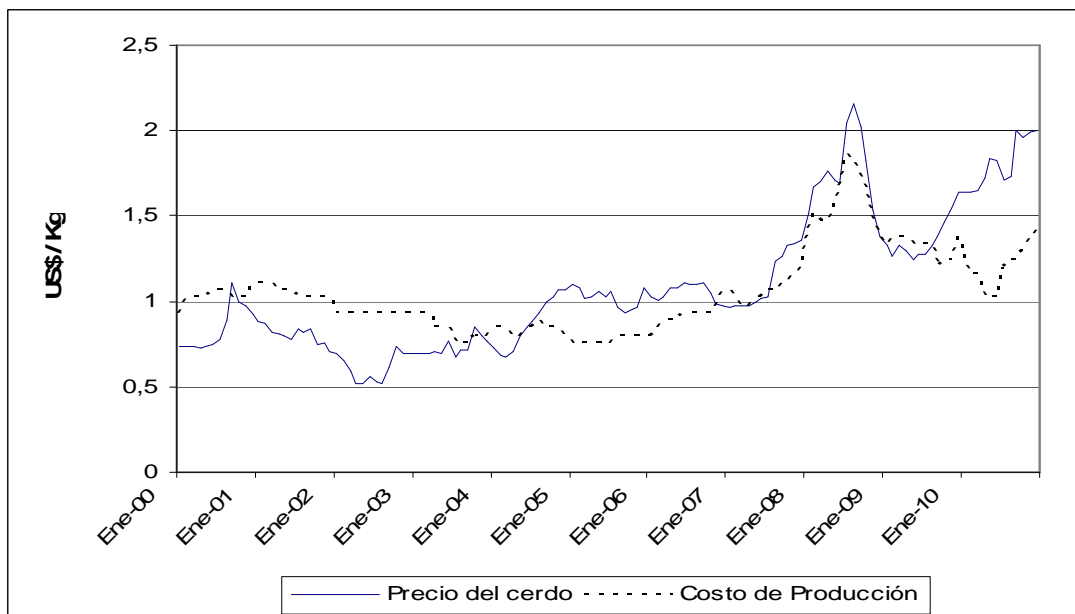
Grafica 3. Evolución del precio del cerdo y el costo de producción en el Modelo Familiar.



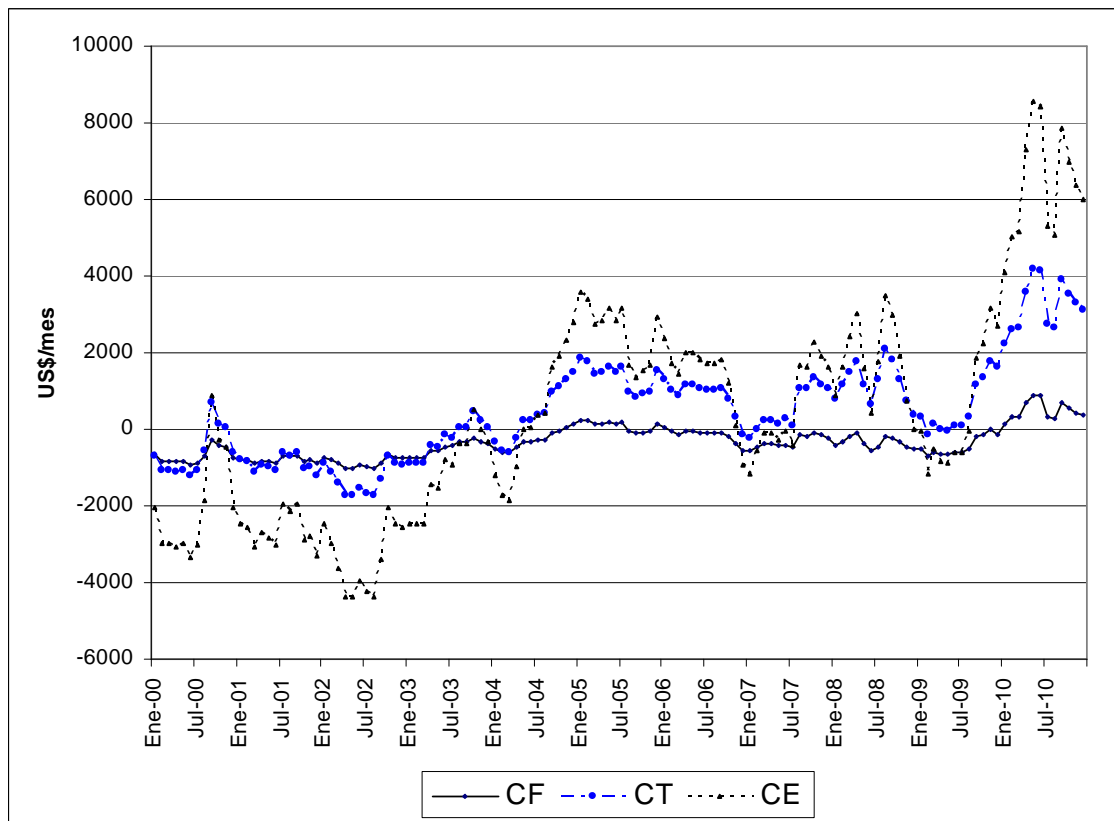
Grafica 4. Evolución del precio del cerdo y el costo de producción en el Modelo Transicional.



Grafica 5. Evolución del precio del cerdo y el costo de producción en el Modelo Empresarial.



Gráfica 6. Evolución del Ingreso Real en los tres modelos de producción estudiados



Los resultados (Gráfica 6) señalan que el modelo Familiar tuvo ingreso negativo o nulo desde 2001 a 2009, con un paréntesis de noviembre '04 a julio '05, y a partir de 2010. En este modelo, los montos ganados o perdidos, en virtud de la escala, son relativamente bajos, pero por las características propias de la empresa familiar sus consecuencias son catastróficas para la sustentabilidad económica y se vio reflejado en el abandono de la producción. En los modelos Transicional y Empresarial, el IR fue negativo hasta el año-2004 y prácticamente nulo en 2007 y en 2009. Existe un importante efecto de escala, ya que los montos ganados o perdidos por estos modelos son mucho mayores que en el modelo familiar. Esto indica que en los modelos empresarial y transicional durante 4 años se requirió de una alta disponibilidad financiera para poderse mantener en la producción, situación que pudo implicar un endeudamiento o la transferencia de recursos desde otro rubro de la empresa. Esta situación invierte a partir de mediados de 2009 y hasta el final de período considerado.

Conclusiones

El modelo CF es el más vulnerable a las situaciones de baja de precio del cerdo o de alza del costo de insumos.

En este sistema la baja eficiencia productiva acentúa los efectos de las relaciones desfavorables en los precios de insumos/productos. Solo tiene ingresos reales positivos en las situaciones de auge de la producción.

Los resultados de los modelos CT y CE acompañan las grandes tendencias de la economía global. Se observan prolongados periodos de ingresos reales nulos o negativos, que solo se pueden sobrellevar con una fuerte disponibilidad financiera.

Se recomienda realizar estudios de simulación de resultados con otros indicadores de eficiencia productiva para generar modelos de predicción de rentabilidad en diferentes situaciones y dispone de una base para recomendaciones técnicas.

Bibliografía

Echenique, A. 2003.- Evaluación física y económica de modelos de producción de cerdos. In: Evaluación bioeconómica de sistemas de producción de cerdos. FPTA 130. INIA. Montevideo. Uruguay: 31 -100.

MGAP, OPYPA.- Evolución reciente y perspectivas de los suinos. In: Anuarios 2000 - 2010. www.mgap.gub.uy/OPYPA/anuarios

MGAP, DIEA: Producción Animal: Animales de granja. In: Anuarios Estadísticos 2000 - 2010. www.mgap.gub.uy/diea/anuarios

MGAP, DIEA: Anuarios 2000 – 2010. Precios de productos, insumos, bienes de capital y servicios del sector agropecuario. www.mgap.gub.uy/diea/precios

MGAP, DIEA, INIA. 2007.- Encuesta Porcina 2006 (FPTA 170).- 75p.

MGAP, DIGEGRA: Boletines- Animales de granja. www.mgap.gub.uy/digegra/boletines